

Culture pérenne : Hévéaculture, de la pépinière au planting

TABLE DES MATIERES

Remerciements	
Avant propos.....	
Introduction.....	
Sigles et abréviation.....	
Chapitre 1 : agrobotci.....	
1. présentation de la structure d'accueil.....	
1.1 Historique.....	
1.2 Les activités de l'entreprise.....	
1.3 Organisation.....	
1.4 les missions de agrobotci.....	
Chapitre 2 : le département de lakota.....	
2.1 Situation géographique et administrative.....	
2.2 Climat.....	
2.3 Sol.....	
2.4 Hydrographie.....	
2.5 Relief et végétation.....	
2.6 Population.....	
Deuxième partie : culture pérenne : hévéaculture, de la pépinière au planting.....	
Généralité.....	
Chapitre 1 : pépinière.....	
1.1 définition.....	
1.2 pépinière stump.....	
1.3 pépinière en sac.....	

Culture pérenne : Hévéculture, de la pépinière au planting

Chapitre 2 : greffage.....	
2.1 Définition.....	
2.2 le greffon.....	
2.3 Porte-greffe.....	
2.4 Cambium.....	
2.5 Matériel de greffage.....	
5.1 Greffoir.....	
5.2 Le sécateur.....	
5.3 Pierre a aiguiser ou lime.....	
5.4 Bande plastique et ligature.....	
5.5 étiquette.....	
5.6 Alcool et coton.....	
5.7 Seaux ou caissette.....	
2.6 Technique et différent types de greffage.....	
6.1 Greffage en aouté.....	
6.2 Greffage en vert	
2.7 Conditions de réussite du greffage.....	
2.8 Opération poste- greffage.....	
2.9 Arrachage et préparation des plants	
Chapitre 3 : planting.....	
3.1 Choix du terrain	
3.2 Préparation du terrain	
3.3 Piquetage	
3.4 Trouaison	
3.5 Technique de planting selon le type de plants	
Conclusion.....	

Culture pérenne : Hévéaculture, de la pépinière au planting

REMERCIEMENTS

La liste de tous ceux qui nous ont soutenu et aidé serait très longue. Ainsi nous remercions sincèrement toutes les personnes de bonne volonté qui de près ou de loin, malgré leur emploi du temps chargé ont tenu à nous rendre service. Je rends grâce à Dieu qui nous a gardés et inspirés pendant cette période.

Nous remercions en particulier :

- M.Degny
- M.patrick
- M.allou Ulrich
- M.yao n'dri Wilfried
- A l'ensemble du personnel d'AGROBAT pour les conseils avisés au cours de ces trois mois.

Culture pérenne : Hévéculture, de la pépinière au planting

AVANT- PROPOS

Dans le but de former les jeunes à un métier, l'Etat de côte d'ivoire dans son élan de développement a créé des écoles supérieures publiques pour la formation des ingénieurs et des techniciens supérieurs. Mais au fil du temps, l'on a constaté un déficit au niveau de ces écoles. Ainsi, face à ce déficit de place dans les établissements publics l'Etat a opté pour la création de l'école supérieure privée.

C'est dans cette optique qu'Institut Famah a créé une filière d'agriculture tropicale option production végétale qui a pour mission la formation des techniciens en agriculture. La formation dure 2 ans et est sanctionnée par un examen d'admissibilité au **BTS**. Après l'obtention de cette admissibilité, l'instruction théorique acquise doit être conciliée avec les réalités du terrain en entreprise couronné par l'élaboration d'un rapport de stage pratique soumis à l'appréciation d'un jury qui achèvera la fin de notre formation et nous rendra ainsi titulaire du **BTS** .

Ainsi, nous avons eu le privilège d'effectuer un stage de trois (3) mois, du 22 Novembre 2017 au 22 Février 2018 à **AGROBAT** précisément sur parcelle situés à dans la localité de Neko sp de Lakota.

SIGLES ET ABREVIATIONS

Culture pérenne : Hévéculture, de la pépinière au planting

- GPS : Global Position System ;
- Ha : Hectare ;
- H : heure ;
- UCODEL : Union des Coopératives du Département de Lakota ;
- Kg : Kilogramme ;

- Anader : Agence nationale d'appuis au développement rural ;

- M : metre

INTRODUCTION

Culture pérenne : Hévéaculture, de la pépinière au planting

Dans le souci d'avoir une expérience professionnelle afin d'élargir les chances d'insertion dans le tissu socio-professionnel, étudiants après une période d'étude à l'école, sont appelés à convertir cette théorie en pratique et s'imprégner des réalités professionnelles en entreprise. Cela n'est possible qu'à travers un ou plusieurs stages dans le domaine de spécialisation. C'est donc dans cette logique que nous avons sollicité AGROBAT qui est une structure qui exerce dans l'agronomie et dans le bâtiment.

Notre étude présente les étapes de la création d'une plantation d'hévéa.

La rédaction de ce rapport qui intervient après 2 mois de terrain en compagnie d'un spécialiste en pépinière et une revue bibliographique au bureau, s'articule autour de deux grandes parties. Il s'agit dans un premier temps de présenter AGROBAT en générale et ensuite développer l'hévéaculture : de la pépinière au planting AGROBAT.

Culture pérenne : Hévéaculture, de la pépinière au planting
PREMIERE PARTIE :

PRESENTATION
DE LA STRUCTURE D'ACCUEIL

CHAPITRE I: AGROBAT. Ci

Culture pérenne : Hévéaculture, de la pépinière au planting

1) PRESENTATION DE LA STRUCTURE D'ACCUEIL

1.1 Historique

Agrobatci est une entreprise spécialisée dans le domaine de l'agriculture et du bâtiment. Fondée par monsieur michel k. degnay et associés en 2008 ; Elle se veut avant tout une entreprise citoyenne et surtout le miroir de la cote d'ivoire de demain .Pour ce fait, elle n'a cessé de satisfaire ses clients en leur proposant des produits et service innovants. Son siège social en Côte d'ivoire : Abidjan /Angre Bessikoi non loin du nouveau centre hospitalier universitaire.

La vision de la structures ce résume en quelques point :

- ✓ Offre d'emplois et de stages pratiques ✓ Multiplication végétative et générative
- ✓ Saignée en hévéaculture
- ✓ Elevage des animaux
- ✓ Equipements GPS et analyse du sol.

1.2 Les activités de l'entreprise

- **SECURISATION DE VOS PARCELLES**

Nous mettons à votre disposition tous les documents administratifs et des techniciens pour la facilitation de l'acquisition d'une parcelle vierge.

- **CRÉATION ET ENTRETIEN DE PLANTATIONS**

Nous partons de la mise en place de la pépinière de la culture souhaitée jusqu'à l'Age de la production.

Culture pérenne : Hévéaculture, de la pépinière au planting

- **GESTION DE PLANTATIONS**

Elle consiste à rentabiliser des plantations déjà en production dont les propriétaires ne sont plus à mesure de le faire soit par manque de moyens financiers ou par manque de suivi.

Un contrat juridique bien détaillé liera les deux parties en vue d'une meilleure garantie.

- **ACHAT ET VENTE DE FORÊTS**

Nous achetons et vendons toutes sortes de plantations quel que soit la taille de votre plantation et le type de matières premières ou cultures vivrières pratiquées sur votre parcelle, faites nous part de vos besoins.

NB: Nous vendons aussi des plantations.

- **VENTE ET EXPORTATION DE MATIÈRES PREMIÈRES**

AGRICOLES Nous vendons et exportons toutes matières premières agricoles (cacao; café; palmier à huile; noix de cajou; etc...)

- **FORMATIONS**

Nous formons les cultivateurs, propriétaires de plantations et étudiants diplômés en agroforesterie pour la bonne maîtrise des techniques d'entretien et de gestion de tout type de plantations

NB: Nous accueillons des étudiants stagiaires pour valider leur diplôme

- **BÂTIMENTS**

Nos équipes composées d'architectes, de géomètres ainsi que toute la panoplie de techniciens du bâtiment sont à votre disposition pour:

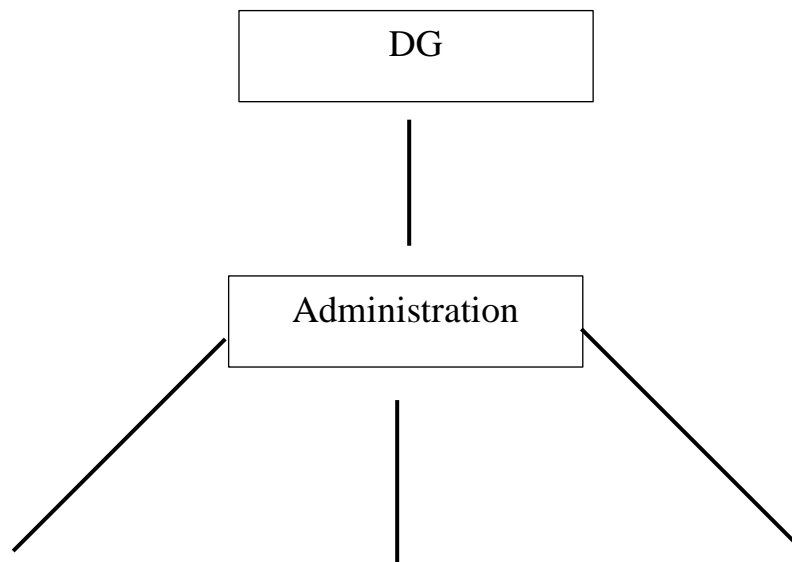
- ✓ Conception de plans de maisons

Culture pérenne : Hévéculture, de la pépinière au planting

- ✓ Construction de tous types de maisons
- ✓ Vente et Achat de terrains viabilisés

- ✓ Lotissement

1.3 Organisation



Responsable Charge
des Missions

Culture pérenne : Hévéaculture, de la pépinière au planting

Responsable Charge
d'Exploitations

Comptabilité

1.4 Les missions de agrobatci

La Mission d'agrobatci en quelques points que voici :

- Aider la Côte d'ivoire à se maintenir au rang de 1er producteur mondial de cacao.

- Inciter nos concitoyens d'ici et d'ailleurs à devenir propriétaires d'une ou plusieurs plantations de cultures de rente ou encore de maisons haut standing le tout à leur convenance.

- Offrir une marge de manœuvre aux investisseurs privés désirant faire fructifier leurs capitaux dans nos domaines d'activités en vue de propulser le pays sur l'échiquier national et international.

- Aider les nouveaux et anciens diplômés sortis des grandes écoles et universités à se familiariser aux métiers de l'Agriculture à travers des stages de perfectionnement.

CHAPITRE II:LE DEPARTEMENT DE LAKOTA

1. Situation géographique et administrative

Lakota est une ville de Côte d'Ivoire, en Afrique de l'ouest, dans la région du Lôh-Djiboua, au sud-ouest du pays. En locale, Lakota vient du mot dida Lôhokoda qui signifie il y a des éléphants ici. Le département de lakota se trouve sur l'axe Abidjan et Gagnoa précisément entre Divo et Gagnoa. A lakota l'on trouve des écoles, une base anader, ministère de l'agriculture, des hopitaux.il y'a aussi des coopératives qui se sont regroupés en Union(UCODEL)...Etc. Il a un chef-lieu Niambézaria, de la sous prefecture.lakota est à 226km d'Abidjan.

Culture pérenne : Hévéaculture, de la pépinière au planting

2. Climat

Le département de lakota bénéficie d'un climat équatorial chaud et pluvieux .il est caractérisé par 4 saisons réparties comme suit :

- Une grande saison des pluies : avril-juillet ;
- Une petite saison sèche : aout-septembre ;
- Une petite saison des pluies : octobre –novembre ;
- Une grande saison sèche : décembre-mars ;

La température moyenne s'élève autour de 33° et les écarts diurnes sont de 5 à 13° c.

L'hygrométrie minimale avoisine les 60%.

Les vents dominants sont :

- La mousson qui occasionne des pluies d'avril à novembre .elle peut souffler violemment pendant la saison des pluies et provoquer des chablis (chute d'arbres) ;
- L'harmattan qui souffle pendant la grande saison sèche (décembre – février).c'est un vent sec et chargé de poussière.

3. Sol

Le phénomène le plus important dans la région est celui de la feralisation.les sols sont ferrallitiques fortement desaturés et sont sous pluviométrie atténuée.il sont, en général, une texture sablo-argileux.ils sont meubles et profond de couleur rouge ou brune. On trouve par endroits des bas-fondseux.ils sont meubles et profond de couleur rouge ou brune. On trouve par endroits des bas-fonds hydromorphes.la richesse chimique est moyenne faible, ce qui

Culture pérenne : Hévéaculture, de la pépinière au planting

limite les cultures exigeantes comme le caféier et le cacaoyer. Les cultures moins exigeantes (hévéa, palmier huile) peuvent, par contre, s'y développer favorablement.

3. Hydrographie

Son hydrographie est continuée des rivières qui coulent en toute saison. Il faut ajouter un réseau important de cours d'eau tarissable en saison sèche.

5. Relief et végétations

Le relief du département de Lakota est peu accidenté. Il y'a par endroits la présence de collines et de plaines. La majorité des terrains sont des jachères, il y'a peu de forêt.

6. Population

La population de Lakota est de 202 201 habitants en 2014, avec de nombreuses ethnies venues des différentes régions de la Côte d'Ivoire. On y trouve les autochtones (les Dida) et

les allogènes (Baoules, Burkinabés, Goulangos etc..). Tout ces habitants ont pour nourriture de base la banane et l'igname.

Culture pérenne : Hévéaculture, de la pépinière au planting

DEUXIEME PARTIE :

Culture pérenne : Hévéaculture, de la pépinière au planting

*CULTURE PERENNE : HEVEACULTURE, DE LA
PEPINIERE AU PLANTING*

GENERALITE

Culture perenne, est une culture dont le cycle de vie dure plusieurs années.

En cote d'ivoire nous avons comme culture pérenne le cacao, le café, le palmier, l'hévéa ...etc. Mais nous allons nous articulés plus sur le cas de l'hévéaculture.

En effet, l'hévéa est un arbre de foret qui appartient à la famille des Euphorbiaceae et peut atteindre 25 à30 cm de haut a l'état spontané. Originaire du bassin de l'Amazonie (Amérique

Culture pérenne : Hévéaculture, de la pépinière au planting

du sud), il a été introduit à la fin du XIX^e siècle en Afrique et plus précisément en Côte d'Ivoire en 1950. Elle est cultivée pour son latex, riche en caoutchouc et, a un rendement plus élevé parmi les espèces laticifères, extrait de l'écorce. Le caoutchouc est utilisé comme matière première dans différentes industries (pneumatique, pharmaceutique etc.) à la fin de l'exploitation, son bois peut également servir d'œuvre et bois de chauffe. Aujourd'hui, la Côte d'Ivoire occupe le 1^{er} rang africain et le 7^{ème} rang mondial avec 350 000 tonnes de caoutchouc sec granulé.

En effet, culture pérenne : **Hévéaculture, de la pépinière au planting.**

CHAPITRE I : PEPINIERE

1. DEFINITION

C'est un endroit aménagé où l'on élève les plants avant de les transplanter définitivement en plantation ; en hévéaculture, la pépinière est le lieu de production de jeune plant greffé. Il y a deux types de pépinières :

- ✓ Pépinière stump ou plein terre ;

Culture pérenne : Hévéaculture, de la pépinière au planting

✓ Pépinière sur support (sac, pot, panier, etc)

□ TRAVAIL PRELIMINAIRE

Avant la mise en place du type de pépinière, il faut confectionner un **germoir**.

Le germoir : Il est composé de planche remplie de sable (lit), de 1 m de large, de longueur variable (5 à 10 m) et de 10 cm de hauteur. Le pourtour est constitué de bambou ou de bois. Si le terrain n'est pas couvert, il faut confectionner une combrière.

Les graines sont ramassées uniquement dans une plantation de **clone GT1** dès leur chute (**Aout – septembre**). Elles sont triées et semées directement sur leur **face ventrale** (enfoncée légèrement dans le lit de sable à un écartement de 2.5x4 cm). La dose conseillée est de **1000 graines/m²**. La germination commence à partir du **7^{ème} jour** et se termine au **14^{ème} jour**. Le repiquage des graines germées se fait au **stade point blanc**.

2. PEPINIERE STUMP

Les graines germées sont repiquées directement dans le sol c'est pour cela on dit qu'il s'agit d'une pépinière en plein terre. Ce type de pépinière est très économique tant pour le cout de production que pour le transport des plants, mais il y 'a risque de mortalité en plantation.

□ LES TRAVAUX DE MISE EN PLACE

➤ CHOIX DU TERRAIN

Choisir un terrain (une jachère) dans le mois de janvier. Ce terrain doit être plat ou en très peu de pente (inferieur a 3 %), a proximité d'un point d'eau (puits par exemple etc.) et

Culture pérenne : Hévéaculture, de la pépinière au planting

mon hydro morphe. Le sol doit être léger ((éviter les sols trop argileux) et profond (60 cm sans obstacle). Ce test de profondeur se fait à l'aide d'un ciseau.

➤ **DEFRICHEMENT**

Défricher le terrain (à l'aide d'une machette), extirper les souches et les racines et jeter l'ensemble hors du terrain, ne pas brûler sur le site. Epancher un herbicide de pré-levée (Roundup) associé à un herbicide de post-levée au moins deux semaines avant le semis.

➤ **PIQUETAGE**

Le piquetage se fait en lignes jumelées :

- ✓ 0.25 m entre ligne
- ✓ 0.20 m sur la ligne
- ✓ 0.80 m entre 2 paires de lignes
- **LABOUR** : profond des lignes
- **REPIQUAGE** : des graines germées au stade point noir
- **ENTRETIENS** : Au cours de l'entretien il faut :
 - ✓ Arroser aux heures les moins chaudes de la journée (début de matinée ou fin d'après-midi), de préférence matin et soir. Apporter le contenu d'un arrosoir (15 l) pour 100 plants trois fois par semaine (arrosage manuel).
 - ✓ Désherber la pépinière des apparitions de mauvaises herbes. Désherber les interlignes à la daba et l'intérieur des lignes jumelées à la main.
 - ✓ Au stade 2 étapes foliaires, arracher les plants chétifs, mal formés ou albinos.
 - ✓ Apport de l'urée à partir de la 2^e étape foliaire mature à raison :
 - 40 kg/ha au 2^e stade foliaire
 - 120 kg/ha à la 3^e étape foliaire

Culture pérenne : Hévéaculture, de la pépinière au planting

- 80 kg/ha à la 4e étape foliaire

L'engrais est déposé manuellement

- Au pied du plant sur un rayon de 5 cm (il ne doit pas entrer en contact avec le plant lui-même ;
- Ou dans un sillon, fait au milieu de la double ligne.

L'engrais est arrêté deux (2) mois avant le greffage.

- Pour les insectes, utiliser des insecticides.

Les plants sont greffés après 6 mois.



Figure 3 : Pépinière en stump

Culture pérenne : Hévéaculture, de la pépinière au planting

3. PEPINIERE EN SAC

Ici, les graines germées sont repiquées dans des sachets remplis de terreau ou de fibres de coco disposés dans des tranchées. Ce type de pépinière a un taux de réussite élevé en plantation avec un planting possible toute l'année. Cependant il a l'inconvénient d'être très coûteux.

□ LES TRAVAUX DE MISE EN PLACE

- ✓ Choix du terrain (il doit être plat et accessible avec un point d'eau permanent) ;
- ✓ Préparation du terrain (défrichage, mise au propre, piquetage et confection des tranchées, remplissage des sachets et leur disposition) ;
- ✓ Repiquage de 2 graines espacées de 4 à 5 cm par sac ;
- ✓ Les entretiens se composent de : sarclage entre et dans les sacs, l'arrosage régulier, la fertilisation et lutte phytosanitaire contre les maladies et ennemis ;
- ✓ Elimination sélective pour conserver un plant par sac (le plus vigoureux).
Les plants sont greffés à l'âge de **4 à 5 mois**.

Culture pérenne : Hévéaculture, de la pépinière au planting



Figure 4 : pépinière en sac

CHAPITRE II : GREFFAGE

1. Définition

Il consiste à remplacer la partie aérienne d'un végétal provenant d'une graine (**porte greffe**) par celle d'un autre individu appartenant à un clone issu d'un arbre mère de haute production (greffon).

Chez l'hévéa, on pratique le greffage en **écussonnage** (greffage d'yeux) .le greffage peut se faire sur des porte-greffes âge de 2 à 3 mois (**greffage en vert**), ou sur des porte –greffage âges de plus de 3 mois (**greffage en aouté**) .Cependant , pour améliorer le taux de réussite , il est préférable de greffer en vert sur de jeunes porte-greffes. Le greffage de l'hévéa se fait en générale entre **mars-avril** et **octobre – novembre** car a cette période la sève circule mieux.

2. Le greffon

C'est la partie aérienne de la plante qui va porter des feuilles, les fleurs et les fruits et qui présentent des qualités désirées. Son origine et ses qualités sont connues.

Culture pérenne : Hévéaculture, de la pépinière au planting



Figure 7 : greffon prélevé

3. Porte-greffe

C'est la partie inférieure de la plante qui a des racines. Il est vigoureux et adapté aux conditions locales. Le porte-greffe va porter le greffon.

Culture pérenne : Hévéculture, de la pépinière au planting

4. Cambium

Ce sont des tissus cellulaires sous forme d'une mince pellicule verte située sous l'écorce.

5. Matériel de greffage

5.1) Greffoir

Pour bien greffer ; il est important d'utiliser un outil qui ne sert qu'à cela. Un couteau bien aiguisé, une lame par exemple peut parfaitement convenir si on greffe peu. Il est cependant préférable de se muni d'un greffoir. On distingue deux types de greffoir : **Le greffoir en vigne et Le greffoir en écussonnoir.**

- **Le greffoir** sert à inciser le porte-greffe et le greffon.
- **L'écussonnoir** est muni d'une spatule petite spatule qui sert à décoller l'écorce sans blesser les tissus.



Figure1 : Greffoir a ecussonnoir

Culture pérenne : Hévéaculture, de la pépinière au planting



Figure 2 : Greffoir à vigne

5.2) Le sécateur

Il sert à prélever les greffons, à couper le porte-greffe au moment du greffage et du sevrage. Il doit être tranchant et bien nettoyé. La lame et la contre lame doivent être bien serrées afin de ne pas meurtrir inutilement les végétaux et retarderait leur cicatrisation.

5.3) Pierre à aiguiser ou lime

Elle sert à affuter le greffoir.

5.4) bande plastiques et ligatures

Elles servent à lier et maintenir ensemble en contact intime le greffon sur le porte-greffe. Elles empêchent la greffe de sécher et la protéger contre l'eau de pluie et arrosage.

Culture pérenne : Hévéculture, de la pépinière au planting

5.5) Etiquettes

Elles permettent d'identifier les espèces et variétés mises en place.

5.6) Alcool et coton

Ils sont utilisés pour désinfecter le greffoir.

5.7) Seau ou caissette

IL est utiliser pour transporter le materiel.un greffeur expérimenté peut se passer de certains matériels comme le coton et l'alcool.

6. Technique et différent types de greffage

6.1) Greffage en aoute

- **Préparation du greffon :**

Tenir le bois de greffe en position inclinée, les bourgeons au dessus de la cicatrice foliaire (**figure 3**).Commencer par prélever les greffons du bas. Sélectionner le bourgeon à prélever, positionner le couteau 3 à 4 cm au dessus de ce bourgeon, puis exercer une pression vers le bas en taillant l'écorce accompagnée de bois jusqu'à 3 à 4 cm en dessous du bourgeon. Sélectionner le greffon et le ranger dans la caissette sur chiffon humide.

Culture pérenne : Hévéaculture, de la pépinière au planting



Figure 3: prélèvement du greffon

- **Préparation du porte –greffe :**

Egoutter les porte-greffes en les secouant (pour éviter que des gouttes d'eau ne viennent souiller le cambium lorsqu'il sera mis à nu). A l'aide d'un chiffon, essuyer le bas du porte-greffes pour enlever le sable et la terre qui peuvent y adhérer.

Pratiquer deux incisions verticales parallèles de 8 cm de long et distantes de 1 cm environ, les relier à l'extrémité supérieure par une troisième incision horizontale (**figure 4**).

Faire cette opération sur une vingtaine (20) de porte-greffe (laisser suinter le latex avant l'insertion du greffon).

Culture pérenne : Hévéaculture, de la pépinière au planting



Figure4 : incision du porte-greffe

□Préparation du greffon :

Tailler les bords du greffon pour qu'il s'ajuste à la fenêtre sur le porte greffe : il doit être inséré dans la fenêtre du porte-greffe, en laissant de chaque côté une bande d'environ 2 mm non couverte (**figure 5**).

Culture pérenne : Hévéaculture, de la pépinière au planting

Décoller délicatement l'écorce en tirant sur le bois (**figure6**).

S'assurer que « l'œil » est présent sur l'écorce et que l'intérieur de l'écorce ne comporte pas de marque. Eliminer tout greffon présentant sur la face interne des marques dues à des chocs produits lors de la manipulation, du transport, du prélèvement, etc.

(Marques grisâtres à noirâtres apparaissant de manière anormale à l'intérieur de l'écorce du greffon).

Rabattre l'écorce décollée sur le bois.



Figure 5



Figure 6

Figure 5,6: Différentes étapes de la préparation du greffon

□Insertion du greffon :

Réaliser rapidement et dans l'ordre les opérations ci-après en laissant le moins possible l'écorce intérieure du greffon dénudée (**figure7**).

Culture pérenne : Hévéaculture, de la pépinière au planting



- ✓ Décoller la languette du porte-greffe de haut en bas à l'aide de la spatule du greffoir.
- ✓ Sectionner la languette d'écorce du porte-greffe en laissant une zone d'insertion du greffon (greffage sans languette).

Culture pérenne : Hévéaculture, de la pépinière au planting



- ✓ Couper les deux extrémités de l'écorce du greffon.



Culture pérenne : Hévéaculture, de la pépinière au planting

- ✓ Enlever l'écorce du greffon et l'insérer dans la fenêtre du porte-greffe.

Figure 7. Différentes étapes de l'insertion du greffon

- **Ligature de la greffe (figure 8A ,8B,8C)**



A

Culture pérenne : Hévéaculture, de la pépinière au planting

- ✓ Maintenir l'ensemble avec le pouce en évitant de faire glisser le greffon puis ligaturer en spirales avec un lien en polyéthylène (bande de greffage) d'épaisseur 0,08 à 0,1 mm, en commençant par le bas. Les spires de la ligature doivent se recroiser et être serrées sans exagération.



B

- ✓ Terminer la ligature par un nœud en passant l'extrémité du lien dans la dernière spire du haut.

Culture pérenne : Hévéaculture, de la pépinière au planting

C



- ✓ Effeuillez les deux plus bas étages foliaires des plants greffés pour permettre une bonne aération et une bonne luminosité.

figure A,B,C : Ligature de la

6.2) Greffage en vert

Le greffage en vert (**figure 7 et 8**) est effectué sur des jeunes plants âgés au plus de 3 mois. Le bois de greffe et les porte-greffes sont verts. La technique du greffage en vert diffère peu de celle du greffage :

- pendant la préparation du porte-greffe, faire deux incisions horizontales, en haut et en bas des deux incisions verticales, et décoller la languette d'écorce (greffage sans languette);

Culture pérenne : Hévéaculture, de la pépinière au planting

- les bandes utilisées pour la ligature doivent être fines car le greffon a besoin de lumière ; utiliser une bande de 0,05 mm d'épaisseur, pour éviter l'étranglement des plants qui grossissent rapidement pendant cette période.



Figure10 : Plants d'hévéa greffés en vert **Figure 9.** Jeunes plants d'hévéa destinés à être Greffés en vert

NB: Un greffon vert peut être greffé sur un porte-greffe aoûté mais l'inverse n'est pas recommandé. Les bois de greffes sont coupés dans un parc à bois non loin du site.

Culture pérenne : Hévéaculture, de la pépinière au planting

7. Conditions de réussite du greffage

Les conditions de réussite du greffage sont les suivantes :

- ✓ l'habilité du greffeur (connaitre le greffage) ;
- ✓ le bois de greffe coupé a la veille ou le même jour ;
- ✓ s'assurer que l'œil est sur le greffon ;
- ✓ choisir les bois de greffes dont les bourgeons sont en pleine activité ;
- ✓ respecter les règles de propriété ;
- ✓ placer le greffon dans le bon sens ;
- ✓ conserver l'humidité dans la caissette ;
- ✓ ne pas greffer quand il pleut ;
- ✓ ne pas toucher le cambium du greffon et du porte-greffe ;
- ✓ ne pas greffer les porte-greffes chétifs ;

8. Opérations post-greffage

• Démaillotage des greffes

Enlever les bandes de greffage :

- ✓ 15 jours après le greffage pour les porte-greffes totalement verts.
- ✓ 21 jours après le greffage pour des porte-greffes aoûtés ou semi aoûtés.

Culture pérenne : Hévéaculture, de la pépinière au planting

• Contrôle de la réussite du greffage

Un **premier contrôle** se fait au démaillonnage; il donne une idée approximative de la réussite du greffage. Ce contrôle permet de déceler certains défauts de greffage (fenêtre trop large, greffon posé à l'envers ou trop étroit etc.). Pour s'assurer que la greffe a réussi :

- ✓ dans le cas du greffage en aoûté, gratter légèrement le greffon; il doit être vert
- ✓ dans le cas du greffage en vert, la greffe réussie reste toujours verte.

Si la greffe a réussi, attacher le lien (bande de greffage) sur le plant 20 cm au dessus de la greffe ; dans le cas contraire, ne pas l'attacher.

Un **second contrôle** se fait 10 jours après le premier et permet de déterminer le taux de réussite au greffage. Lorsque le greffage n'a pas réussi, faire un nouveau greffage à l'opposé de la première greffe sur le porte-greffe.

En présence de plusieurs clones, différencier les clones par marquage à la peinture pour identifier le clone utilisé (ne pas poser de peinture sur le greffon).

9. Arrachage et préparation des plants

• Plants stump

Il faut faire un dernier inventaire puis procéder à l'arrachage. Un recepage est effectué en biais à 10 cm au-dessus du greffon. L'habillage va permettre de couper les radicelles et ramener le pivot à 60 cm de longueur. Tous les plants dont les pivots sont inférieurs à 30 cm et ceux dont les yeux sont matés doivent être exclus.

Culture pérenne : Hévéculture, de la pépinière au planting

- **Plants en sac**

Il faut arracher les plants en dégageant l'extrémité de la tranchée à la daba et extraire les deux premiers sacs, les autres s'arracheront facilement à la main. Sur chaque sac prélevé, sectionner le pivot qui a traversé le fond du sac et couper les racines latérales. La tige est simplement recepée en biais à 5 cm au dessus du greffon.

CHAPITRE III : PLANTING

□Préliminaire

1. Choix du terrain

- Choisir un terrain plat ou a faible pente (inférieur a 10%)
- Sol meuble et profond de texture argilo-sableux

2. Préparation du terrain

Elle consiste aux opérations suivantes :

- Défricher les sous bois ou le terrain a la machette ;
- Abattre les grands arbres avec une tronçonneuse ;
- Bruler la masse végétale abattue pour diminuer le stock de semence d'adventices (mauvaises herbes) dans le sol et faciliter la réalisation des opérations futures ;
- Découper les troncs d'arbres pour favoriser leur séchages en vue d'un second brulage ;
- Endainage et mise au propre ;

3. Piquetage

Matérialiser les emplacements définitifs des plants d'hévéa en fonction du dispositif choisir :

Culture pérenne : Hévéaculture, de la pépinière au planting

- La coupe-piquets et piquetage en **mars-avril**;
- 555 arbres/ha : 6 x 3 m, 666 arbres/ha : 6 x 3 m, 571 arbres/ha : 7 x 2.5 m.

Les densités doivent être comprises entre **500 -700**arbres/ha .pour le piquetage, il faut 4 personnes :

- **2 personnes** pour la manipulation de la corde ;
- **1 personne** pour servir les piquets ;
- **1 personne** pour piquer les piquets ;

NB : il faut éviter d'avoir 700 arbres/ha ; on peut aussi établir une culture intercalaire en hévéaculture sauf le **manioc** (**source** de maladie et épuise le sol).

4. Trouaison

Les trous sont creusés selon les dimensions suivantes :

- Profondeur **60 cm**
- Section **40 x 40 cm**

La trouaison est faite manuellement avec une sisceau;il faut un nombre de personne (2 ou 4) pour fini **1ha** en deux jours. Mais, le nombre de jour varie selon le type de sol en question .Pendant la confection, il faut séparer la terre de surface (**à gauche**) et celle de profondeur (**à droite**). Elle doit s'achever avant mi-mai.

5. technique de planting selon le type de plants

- **Plants en stump ou a racines nues**

Ils doivent être plantés le jour même de leur réception. Il faut utiliser un plantoir (morceau de bois de 1,50 m de long dont un bout est pointu et l'autre plat) et une daba.

Culture pérenne : Hévéaculture, de la pépinière au planting

- ✓ Maintenir le plant bien droit dans le trou, le greffon est orienté dans le **sud-est** tout en évitant la face du soleil pour risque d'endommager l'œil du greffon et situé à deux doigts au-dessus du sol.
- ✓ A l'aide de la daba, mettre la terre du dessus et ensuite compléter le trou avec celle du profondeur, puis avec le plantoir, damer correctement.
- ✓ Vérifier que le collet est bien enterré et que le plant est bien fixé au sol (en tirant légèrement le plant avec deux doigts).
- ✓ Terminer l'opération avec la terre la terre de profondeur en damant avec les pieds. Enfin, confectionner une cuvette autour du plant pour retenir l'eau de pluie.
- ✓ Le délai entre l'arrachage des plants à la pépinière et leur mise en terre ne doit pas excéder 48h (en cas d'empêchement, mettre les plants en jauge).
- ✓ La longueur du pivot des plants destinés à la plantation doit être supérieur ou égale à 50 cm à partir du collet.

➤ **Plants en sacs**

- ✓ Disposer les sachets préalablement mouillés en bordure des lignes de plantation.
- ✓ Couper le fond du sac, ensuite, insérer l'ensemble dans le trou en maintenant le collet au niveau du sol
- ✓ Fendre le sac d'un côté et ramener la terre autour de celui-ci pour le maintenir en position verticale.
- ✓ Retirer avec les deux mains, le sac en prenant soin de ne pas briser la motte de terre autour des racines ;
- ✓ Accrocher le sachet vide sur un piquet pour permettre le contrôle intérieur ;
- ✓ Enfin, boucher le trou en y amenant de la terre (même procédure que le plant en stump).

Culture pérenne : Hévéaculture, de la pépinière au planting

□ **SUGGESTION**

➤ **Au niveau de la structure (AGROBAT-CI)**

- ✓ Mettre en place un contrôleur des activités dans toute les localités ;
- ✓ Mettre à la disposition des agents, un engin pour faciliter les opérations ;
- ✓ Libérer le financement dans les moindres délais afin de respecter le calendrier cultural ;

➤ **Au niveau des planteurs**

- ✓ Les planteurs doivent beaucoup collaborer avec la structure **AGROBATT-CI** par le biais des techniciens sur le terrain ;
- ✓ Les propriétaires terrain doivent laisser les agents appliquer les bonnes techniques culturales.

Culture pérenne : Hévéaculture, de la pépinière au planting

CONCLUSION

Ce présent document intitulé **culture pérenne: hévéaculture ; de la pépinière au planting** réaliser sur l'exploitation agricole de lakota nous a permis de connaitre certain technique liée a l'hévéaculture sur ce site ainsi que des revenus obtenus. Cela va permettre a l'entreprise de maximiser son gain, son activités et obtenir des sollicités de d'autre planteur. L' hévéaculture joue un rôle important dans la prospérité économique et social en cote d'ivoire car elle constitue aujourd'hui de revenu de nombreuses familles, c'est pourquoi nous estimons que ce guide est une occasion offerte aux autres producteurs pour mettre en place une exploitation d'hévéaculture afin d'améliorer leur situation économique et profiter pleinement de leur activité.